



GET CREATIVE
WITH ART ONLINE

MODULO N.: 5 di 8

IL NOSTRO MONDO

- Supporto didattico della lezione per gli insegnanti -



Realizzato con il finanziamento del Programma Erasmus+ della Commissione Europea



OBIETTIVI DELLA LEZIONE

- Aumentare la consapevolezza degli alunni sul nostro pianeta
- Pensare alla connessione tra i comportamenti individuali e la situazione globale
- Considerare come l'arte può comunicare i nostri sentimenti sul nostro mondo

FOCUS

Arte, teatro, lingua (SMSC) Comprensione spirituale, morale, sociale, culturale

FASCIA DI ETÀ

Età 9 – 11 (adattabile per alunni più piccoli o più grandi)

ABILITÀ

Pensiero analitico/ Creatività/ Percezione/ Consapevolezza di sé

Tema: Il nostro mondo

A cosa pensiamo quando ci pensiamo?

IL NOSTRO MONDO è il pianeta in cui tutti viviamo. La nostra Terra ha una superficie di circa 500 milioni di chilometri quadrati ed è abitata da quasi 8 miliardi di persone.

Condividiamo il pianeta con molti altri esseri viventi; tuttavia, la specie umana è quella che ha maggiormente plasmato e modificato la Terra. Fin dalla nostra origine, l'umanità ha cercato di migliorare la vita sulla Terra sfruttando al meglio le risorse e le caratteristiche del pianeta. Ciò ha generato molti eventi traumatici per il pianeta, tra cui l'inquinamento, la guerra e la distruzione degli ecosistemi.

Nonostante questo, noi umani stiamo diventando sempre più consapevoli di essere parte di un grande sistema globale e che il nostro mondo è influenzato da tutto ciò che ognuno di noi fa.

Nella nostra vita quotidiana, il NOSTRO MONDO potrebbe sentirsi limitato al nostro ambiente domestico immediato - la nostra scuola, quartiere o luogo di lavoro - e di solito prendiamo in considerazione solo le nostre interazioni personali con la nostra famiglia, i nostri amici o i nostri animali domestici. Ma la maggior parte di noi sa che dobbiamo pensare su scala più ampia e proteggere l'intero ecosistema della Terra, che è la nostra unica casa planetaria.

Realizzato con il finanziamento del Programma Erasmus+ della Commissione Europea

Perché è importante?

Il nostro pianeta è importante perché la sua salute è ciò che determina la qualità della nostra vita. Per quanto ne sappiamo, la Terra è l'unico luogo in cui gli esseri umani e le altre specie possono sopravvivere. Danneggiarne la funzione e l'equilibrio minaccia il nostro benessere e persino l'esistenza delle generazioni future. Quindi, è importante coltivare un senso di responsabilità nei confronti del nostro mondo, imparando a prendersene cura e a fare le nostre scelte, non solo in base ai nostri bisogni e desideri individuali, ma anche tenendo in considerazione gli effetti che il nostro comportamento ha sull'intero pianeta.

Pensare e agire con una prospettiva globale non significa dimenticare quanto sia importante il nostro ambiente circostante per ognuno di noi. Anche il contesto della nostra vita quotidiana e tutto ciò che crea il nostro mondo nell'immediato è molto importante per ciascuno di noi. È ciò che definisce la nostra identità e il modo in cui ci riconosciamo. La qualità del luogo da cui veniamo e dove si svolgono le nostre attività quotidiane è essenziale per noi per prosperare. La sfida, per ognuno di noi, è imparare a integrare le nostre vite individuali (e il mondo) con una prospettiva più globale e responsabile.

In che modo influenza le nostre vite/il nostro mondo?

La salute del nostro pianeta è direttamente connessa al benessere di tutta la vita. Le condizioni ambientali come la qualità dell'aria, la disponibilità di acqua e cibo e la disponibilità delle risorse naturali necessarie sono in gran parte ciò che determina la nostra sopravvivenza.

L'emergenza climatica, mentre il nostro mondo si riscalda, sta rendendo questa connessione sempre più chiara. Il riscaldamento globale sta portando a disastri naturali come siccità, ondate di calore e inondazioni che potrebbero riguardarci tutti.

Ma l'esperienza di ogni persona del "loro mondo" si basa anche sulle sue relazioni e associazioni con la comunità e l'ambiente che la circonda direttamente. Il modo in cui viviamo il mondo è determinato anche dalla qualità delle relazioni umane che possiamo costruire e dalle risorse economiche che possiamo raccogliere per permetterci le cose di cui abbiamo bisogno.

Un mondo fondato sulla cooperazione e sul sostegno reciproco ridurrebbe molti dei problemi attuali che dobbiamo affrontare, sia a livello globale che locale.

Lo sapevate che...

- Il nostro mondo non è solo nostro. Gli scienziati stimano che condividiamo questo pianeta con 8,7 milioni di altre specie, nonostante solo una piccola parte di loro è nota alla scienza.
- Gli esseri umani costituiscono solo lo 0,01% di tutta la vita sulla Terra.
- Tuttavia gli esseri umani sono la specie che ha colonizzato il mondo nel modo più invasivo. La massa di cose create dall'uomo è ora maggiore dell'intera biomassa vivente della Terra. Questo significa che se misurassimo il peso di tutti gli esseri viventi sul pianeta, questo sarebbe inferiore al peso di tutte le cose come edifici, mezzi di trasporto e manufatti prodotti dall'uomo.
- Il numero di persone sulla Terra sta aumentando incredibilmente e velocemente. La nostra popolazione è ora di circa 7,6 miliardi, circa il doppio della popolazione di appena 50 anni fa e circa quattro volte rispetto a un secolo fa. Abbiamo raggiunto questi numeri in poche centinaia di migliaia di anni dalla presenza umana sulla Terra, che equivale a meno dell'1% dell'esistenza della Terra (circa 45 miliardi di anni).

UN ARTISTA COME POTREBBE RITRARRE 'IL NOSTRO MONDO'?

Il modo in cui un artista rappresenta il mondo dipenderà da molti fattori personali, sociali e culturali, e spesso dal suo scopo. Un artista potrebbe essere spinto a rappresentare il mondo in cui vive nel modo più realistico possibile; come dipingere un bel paesaggio in cui vive o una situazione tipica di cui fa esperienza regolarmente, in uno stile quasi fotografico. Come essere umano, tuttavia, l'artista potrebbe avere una visione personale del mondo che vuole far trasparire. Oppure il suo lavoro potrebbe essere più rappresentativo e presentare queste cose in un modo più fantasioso o astratto, come fanno i paesaggi degli impressionisti.

Che siano realistiche o meno, le opere d'arte possono essere sovrapposte a un sentimento personale o al pensiero dell'artista sul mondo. L'artista, attraverso l'opera, può voler esprimere sentimenti o pensieri personali sulla realtà ad esempio per celebrare o per criticare alcuni aspetti del mondo. Nella famosa opera d'arte "Guernica" di Picasso, ad esempio, ha utilizzato uno stile caratterizzato da linee spigolose, forme angolate e colori cupi per rappresentare l'orrore dei bombardamenti e la sua protesta contro la crudeltà della guerra.

Allo stesso modo, l'arte può essere un ottimo strumento per migliorare il mondo e può essere utilizzata per trasmettere e diffondere idee importanti per un cambiamento positivo. Nella seconda metà del 20° secolo molti artisti, tra cui Robert Rauschenberg e Alberto Burri, hanno iniziato a realizzare sculture e installazioni con materiali di scarto. Oggi, questa cosiddetta "arte spazzatura" è ampiamente diffusa. A volte è realizzata con un esplicito scopo critico e polemico contro la sovrapproduzione di rifiuti da parte della nostra società.

LA NOSTRA OPERA PRINCIPALE



- Titolo: SFERA N.2
- Artista: ARNALDO POMODORO 1926 – vivente, italiano
- medium: Scultura in bronzo dorato
- Dimensioni: 100,5 x 100,5 x 15,7 cm
- Data di completamento: 1963
- Luogo: GALLERIA NAZIONALE D'ARTE MODERNA, ROMA, IT
- Collegamento web www.artsandculture.google.com/asset/sfera-n-2-arnaldo-pomodoro/1AGqje-g603cOg?hl=it
- Come / Quando è stato acquisito dalla galleria? -

Come l'opera comunica circa il "nostro mondo"?

Sfera N.2 (o Sfera Numero 2) è una di una serie di sculture simili a globi rese famose dall'artista italiano Pomodoro. Le sue splendide e splendenti sfere di metallo catturano l'immaginazione di coloro che le vedono ma non presentano mai il globo come completamente perfetto. Tutte le sue sfere riguardano la rivelazione dei meccanismi invisibili e della complessità nascosta del mondo. In un certo senso, si potrebbe dire che siano una metafora della nostra Terra:

Realizzato con il finanziamento del Programma Erasmus+ della Commissione Europea

meravigliosa, ma con pericoli, danni o complessità che spesso all'inizio non vediamo o non riconosciamo.

Pomodoro vuole spingerci a conoscere meglio il nostro mondo, andando oltre la nostra visione superficiale quotidiana, a volte anche guardando ciò che in realtà non funziona. Allo stesso tempo, le sue sculture sono state progettate pensando alla loro specifica posizione di installazione, perché l'artista vuole creare una connessione diretta tra lo spettatore e quel luogo specifico. Egli vuole che iniziamo il nostro processo di scoperta dal luogo in cui ci troviamo.

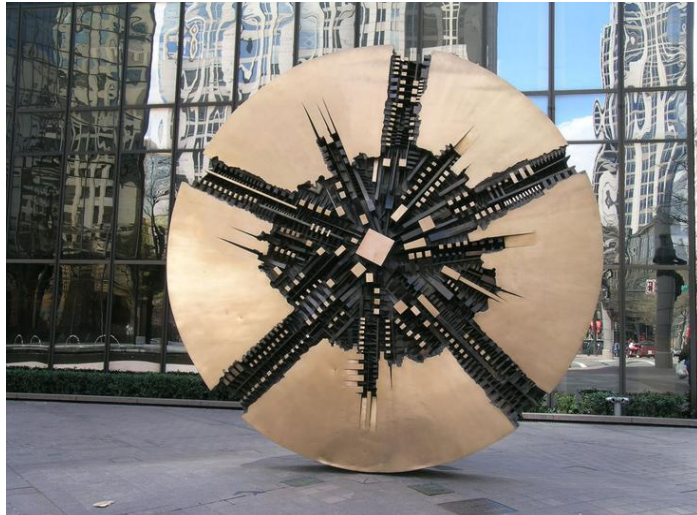
Sfera N.2 presenta una visione del nostro mondo come un globo meraviglioso, ma con parti strappate via come da guerre o danni ambientali causati dall'uomo.

NEL CONTESTO

Ci sono altre opere dello stesso artista (o altri) che ci aiutano a capirlo di più?



Le numerose sfere scolpite di Pomodoro sembrano presentare l'idea del collasso o del crollo. I suoi più famosi includono "Sfera con Sfera" a Dublino, in Irlanda, una sfera spezzata che sembra la distruzione del globo terrestre e sembra invitarci a interrogarci su ciò che sappiamo veramente del nostro mondo.



Altri grandi cerchi di metallo di Pomodoro si possono trovare in Giappone, Russia, Germania, Francia, Danimarca, Irlanda, Australia e Stati Uniti, incluso questo alto quattro metri e mezzo, intitolato "Grande Disco", installato a Charlotte, negli Stati Uniti nel 1974.



Concetti molto complessi come l'attuale crisi ecologica a volte sono difficili da comunicare. L'arte può essere una soluzione utile, utilizzando il potere delle immagini, delle rappresentazioni suggestive e dei simboli. "Chimney and Iris" di

Realizzato con il finanziamento del Programma Erasmus+ della Commissione Europea

Derrick Greaves descrive l'atmosfera cupa di un semplice paesaggio industriale. Nel 1968-1969, quando l'inquinamento ambientale non era ancora un argomento popolare, era un ottimo esempio di utilizzo di immagini espressive e provocatorie per rappresentare qualcosa di negativo nel mondo.

ALTRE OPERE CHE DICONO QUALCOSA SUL 'NOSTRO MONDO'



Dal Regno Unito

- Titolo: UN GIOVANE ASTRONOMO
- Artista: Olivier van Deuren 1666 - 1714, olandese
- Data di completamento: 1685 circa
- Posizione: LA GALLERIA NAZIONALE, LONDRA, Regno Unito

Cosa dice l'opera su "Il nostro mondo"

Le scoperte scientifiche dell'astronomia tra il XVII e il XVIII secolo hanno costretto gli esseri umani a ripensare la nostra idea del mondo. Le vecchie idee errate di una Terra sola nello spazio hanno dovuto essere ripensate e le nostre opinioni sull'universo e il nostro posto in esso sono state messe in discussione. Era una questione molto seria, oltre che eccitante per i curiosi, come rappresentato nel volto del giovane astronomo in questo dipinto mentre esamina un globo celeste che rispecchia quello di Pomodoro.

Realizzato con il finanziamento del Programma Erasmus+ della Commissione Europea

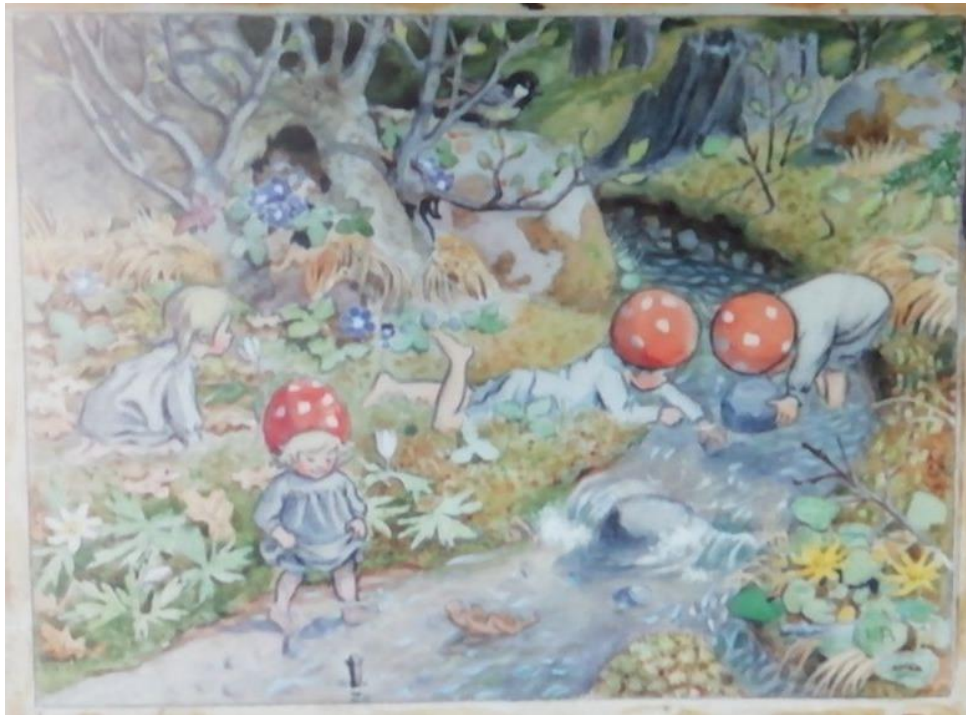


Dalla Grecia

- Titolo: MERCATO DI STRADA (Λαϊκή αγορά)
- Artista: **TETSI DI PANAYIOTIS** 1925 - 2016, greco
- Data di completamento: 1979 - 1982
- Luogo: LA GALLERIA NAZIONALE, ATENE, GR

Cosa ci dice l'opera su "Il nostro mondo"

Il murale dipinto all'interno delle porte della Galleria Nazionale di Atene mostra un mercato all'aperto che si svolgeva ogni settimana davanti allo studio dell'artista. Con i suoi colori, creatività, gioia di vivere, movimento e gente comune, è un ottimo esempio di artista che presenta la sua visione del proprio "mondo privato", come lo sperimentava regolarmente intorno a sé. Poiché l'opera è a grandezza naturale e riempie l'ingresso, i visitatori possono camminarci intorno e attraversarla, immergersi davvero nel mondo dell'artista ed entrare in empatia e rivivere la sua esperienza.



Dalla Svezia

- Titolo: IL RACCONTO DI TOMTEBOBARNEN, TAVOLA NO. 16
- Artista: **ELSA BESKOW** 1874 – 1953, svedese
- Data di completamento: 1910
- Luogo: LA GALLERIA NAZIONALE, STOCCOLMA, SE

Cosa ci dice l'opera su "Il nostro mondo"

L'illustrazione di Bekow di bambini che giocano vicino a un ruscello mostra il piccolo e dolce mondo dei più piccoli, quando le nostre esperienze sono solo date da ciò che succede nella nostre vicinanze ma tutto è comunque meraviglioso e nuovo. Per i bambini, il mondo è un luogo da esplorare e da vivere per la prima volta. I cappelli a

Realizzato con il finanziamento del Programma Erasmus+ della Commissione Europea

fungo sono simboli della connessione dei bambini e dell'appartenenza alla foresta e al mondo naturale.

ATTIVITA' DA PROPORRE AGLI STUDENTI:

(POSSIBILI ATTIVITÀ DA UTILIZZARE CON I TUOI ALLIEVI)

Gli insegnanti possono scegliere da ciascuna categoria di seguito o escogitare attività proprie o diverse, come la creazione di immagini generate al computer, un brano musicale/canzone/rap ispirato all'arte o la ricerca di altre gallerie o opere d'arte che ritengono illustrino questo tema.

ATTIVITA' ARTISTICHE

Condividiamo il nostro mondo con molti altri esseri viventi. Scegli un ambiente che faccia parte della tua vita quotidiana. Potrebbe essere la tua classe, camera da letto, casa, quartiere o città. Dipingine una rappresentazione con colori acrilici, ma assicurati di includere almeno 6 esseri viventi (esclusi gli esseri umani): dai microrganismi agli animali alle piante e ai funghi. Possono essere "più grandi della realtà" e non in scala.

Ognuno vive il mondo in modo diverso, a seconda dei contatti diretti, delle circostanze economiche, delle responsabilità, dell'età e così via. Usa una fotocamera o uno smartphone per scattare l'immagine definitiva che rappresenta il modo in cui vedi il mondo. Assicurati che la tua foto sia completamente diversa da quella di tutti gli altri nella classe e completamente unica per te.

Aprire <https://world-geography-games.com/> (o utilizzando una tradizionale mappa del mondo cartacea) e vedere chi nella classe può vincere il maggior numero di punti individuando tante diverse regioni del mondo. Disegna le forme di ogni posto sulla carta il più rapidamente possibile.

Raccogli oggetti inutilizzati o materiali di scarto e ricavane una scultura o un'installazione per rappresentare il mondo, come faceva Pomodoro con l'ottone. Potrebbe essere necessario decorare o modificare i tuoi materiali o combinarli insieme. Dai un nome ed esponi il tuo lavoro.

Realizzato con il finanziamento del Programma Erasmus+ della Commissione Europea

ATTIVITA' LINGUISTICHE

Pensa a un luogo in cui sei stato e scrivi un saggio per descriverlo ai tuoi compagni di classe. Includi tutto ciò che ricordi, ma rendi la tua descrizione più dettagliata di una tipica conversazione includendo la tua serie completa di ricordi sensoriali: come appariva, se emetteva suoni, se odorava e se ti faceva provare qualcosa. Potresti scegliere un posto esotico, come un paese straniero che hai visitato, o un posto molto familiare come il cortile della scuola o un posto casuale che hai scoperto in un cortile. Scegli cinque parole a tua scelta (oggetti, animali, attività che ti piacciono) e cinque lingue diverse dalla tua prima lingua. (Potresti sceglierli a caso tra i paesi su una mappa del mondo). Per ogni parola cerca la traduzione in tutte e cinque le lingue che hai scelto e scrivila. Quindi prova ad imparare la loro pronuncia. Scegli lingue che non conosci. Per la pronuncia della traduzione, puoi utilizzare un dizionario online o tradizionale. Se hai accesso a un dispositivo, puoi ascoltarlo su siti Web come context.reverso.net o forvo.com.

A coppie, scegli cinque posti nel mondo con una longitudine diversa e annota le differenze di tempo rispetto al luogo in cui vivi. Quindi, annota cinque attività che svolgi durante il giorno e l'ora in cui le svolgi di solito. (Ad esempio, Inizia la scuola -- 9:00/ Pranzo - 12:30.) Quindi guarda che ore sono negli altri posti mentre svolgi ciascuna delle tue attività e pensa a cosa stanno facendo le persone in quei luoghi lontani in quell'ora. Ad esempio, alcune persone potrebbero svegliarsi proprio mentre vai a letto. Con il tuo partner, a turno, scambia i fusi orari in tutti i diversi luoghi e fai una conversazione telefonica immaginaria, descrivendo cosa potresti fare in ogni luogo in ogni momento.

ATTIVITÀ DRAMMATICA

In gruppi di 4-5 seleziona qualsiasi opera d'arte proposta da questo modulo, o creata da un compagno di classe durante le attività di arte/lingua. Ricrea la scena nello spazio della classe, utilizzando oggetti o mobili minimi (sedie, scrivanie, borse, ecc.). Ora, rimpicciolisci l'immagine. Ci sarebbero più personaggi presenti nell'immagine della natura morta del tuo gruppo? Che ruolo svolgerebbero?

Cerca di dare vita al fermo immagine improvvisando: come si muovono le persone? Interagiscono? Fermati un momento e dì (a turno) una parola che ti viene in mente, a seconda dei ruoli assunti. Può essere un'emozione, un pensiero, qualcosa che stai guardando, in questo momento, ecc.

Lavorate insieme o separatamente per concepire un mondo da qualche parte sulla terra o su un altro pianeta. Cosa lo rende unico? Come puoi rappresentarlo usando solo gli oggetti nelle vicinanze o nella tua classe – mobili, borse, carta ecc.? Quando hai deciso, portalo in vita, improvvisando la tua routine quotidiana in quell'ambiente, mostrando come ti fa sentire e come influisce su chi sei.

RISORSE UTILI

'Il nostro mondo' – dall'ONU <https://ourworld.unu.edu/en/>

The Guardian Newspaper Valutazione della vita sulla Terra

www.theguardian.com/environment/2011/aug/23/species-earth-stimate-scientists

Notizie scientifiche - Gli oggetti umani pesano più di tutta la vita

<https://www.science.org/content/article/human-stuff-now-outweighs-all-life-Earth>

[Collegamenti per i World Geography Games:](#)

www.bing.com/videos/search?q=world+geography+games&qvrt=world+geography+games&FORM=VDRE